

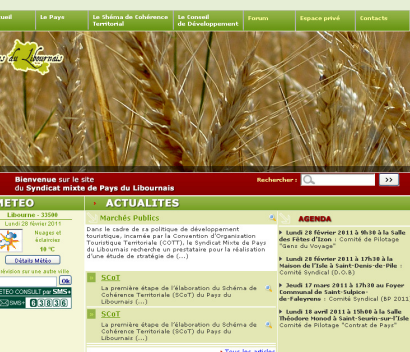


# 2011 : la continuité...



**Syndicat Mixte de Pays du Libournais**  
 73 route de Paris  
 33910 Saint-Denis-de-Pile  
 Tél. : 05.57.55.00.70  
 Fax. : 05.57.55.00.79  
 contact@paysdulibournais.eu

Retrouvez nous sur :  
[www.paysdulibournais.eu](http://www.paysdulibournais.eu)



**Une équipe technique à votre écoute :**  
 JC. JOURDAN—05.57.55.54.90  
*Directeur/Chef de projet SCoT*  
 D. LABEYRIE—05.57.55.00.76  
*Chargée de Développement Touristique*  
 Michel CACHARD—05.57.55.00.77  
*Animateur Tourisme*  
 Elsa FULCRAN—05.57.55.00.75  
*Chargée d'études Aménagement*  
 Emilie RICARD—05.57.55.00.70  
*Assistante de direction*  
 Isabelle BYTNAR—05.57.55.00.72  
*Secrétaire/Comptable*



## SCoT Le PADD (Projet d'Aménagement et de Développement Durable)

Il constitue l'étape centrale du SCoT. Il doit tirer les conséquences du Diagnostic et être largement débattu. Il affirme de manière claire la politique des collectivités territoriales libournaises.

Le PADD présentera les grands choix stratégiques définis collectivement au sein du Syndicat Mixte de Pays de Libournais.

Elaboré pour le compte des élus des 132 communes incluses dans le périmètre du SCoT, le projet est d'abord politique au sens où il s'agit de servir les intérêts et les choix des hommes et des femmes qui habitent et/ou travaillent en Pays du Libournais. Il appartient aux partenaires locaux, et en premier lieu aux élus, d'imaginer le devenir du Libournais et de se donner les moyens d'y aboutir.

La concertation publique, initiée au moment du Diagnostic (voir ci-dessus) et assurée tout au long de l'année par l'association du Conseil de Développement, permettra qu'un débat puisse avoir lieu autour des objectifs généraux et que l'information sur les choix soit assurée.

## COTT Etude de Stratégie de Marque de Destination Pourquoi ?

- pour donner une identité touristique de destination unique
- pour rassembler autour d'ambitions partagées (déclinées en valeurs) les acteurs touristiques et plus largement tous les ambassadeurs potentiels du territoire : syndicats viticoles, commerçants, habitants...
- pour donner demain plus de force et de cohérence aux campagnes de communication (individuelles et collectives) de la nouvelle destination de séjour !

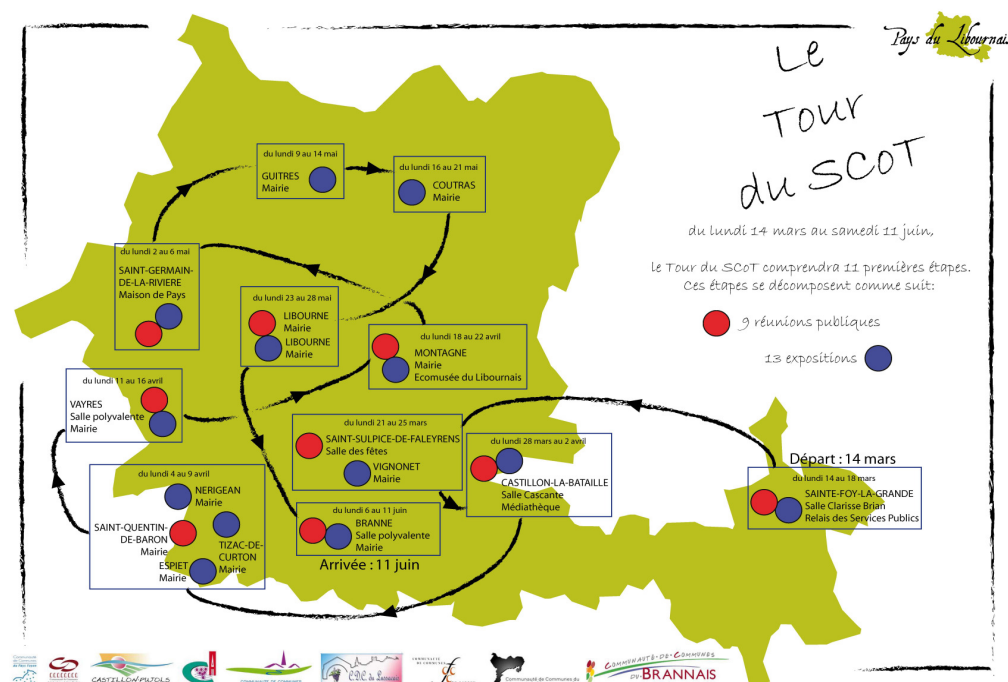
### Quoi ?

Derrière l'idée de marque, il s'agit d'une **opportunité marketing** à partir du nom « Saint-Emilion » d'une part, et d'autre part de traduire ce nom en valorisant les richesses diversifiées du territoire.

### Comment ?

**Par la fabrication de notre marque « tourisme » et la définition de ses valeurs associées** qui s'appuieront sur notre histoire, notre patrimoine naturel et culturel, sans oublier les valeurs sociales et politiques exprimées dans la charte de Pays en 2003...

SCoT A partir du 14 mars 2011, le Syndicat Mixte de Pays du Libournais met en place les conditions pour qu'un grand débat public s'organise autour du SCoT et des enjeux mis en lumière par son Diagnostic.



# Rétrospective 2010



## EDITO

*Le Syndicat de Pays du Libournais aura vécu en 2010 une année charnière durant laquelle sa colonne vertébrale aura pris encore plus d'assurance. En effet, on commence à deviner les contours du SCoT en cours d'écriture.*

*Ce schéma de cohérence territoriale offre déjà la possibilité aux techniciens, aux élus des collectivités locales, à l'ensemble des acteurs associatifs et socioprofessionnels du territoire, d'échanger, de confronter leurs projets, de les évaluer et de faciliter leur mise en œuvre.*

*Lieu de rencontre et de convergence, outil d'évaluation et de prospective, observatoire des flux et des tendances, mais aussi vecteur de mutualisation et de solidarité, le Syndicat de Pays devra être particulièrement présent pour surmonter les nombreuses incertitudes qui jalonnent le proche avenir de nos collectivités.*

*Le Syndicat ne se substituera pas aux collectivités, il les accompagnera et les soutiendra dans leurs initiatives, dans la réorganisation des territoires, dans la structuration économique, dans le développement urbain, dans la mutualisation touristique et culturelle, dans la mise en cohérence de ce grand territoire du Libournais, afin d'optimiser les atouts de chacun.*  
 Antoine GARANTO  
 Vice-président en charge de la Communication

## Le Syndicat Mixte de Pays du Libournais

Créé pour porter un projet commun de développement du Pays du Libournais, le Syndicat Mixte, présidé par Marcel Berthomé, a poursuivi en 2010, ses activités dans deux principales directions, piliers de la Charte de Pays validée en 2003 :

1. la mise en cohérence des politiques publiques sectorielles, à travers l'élaboration du SCoT (Schéma de Cohérence Territoriale) et du Diagnostic qui lui est lié ;
2. l'affirmation d'une politique de développement touristique unitaire, à travers la COTT (Convention d'Organisation Touristique Territoriale) et l'élaboration de sa première déclinaison opérationnelle (programme d'actions 2011) ;

Parallèlement, l'animation et la gestion de l'OCMAC (Opération Collective de Modernisation de l'Artisanat et du Commerce) qu'il conduit depuis 2005 ; et la participation active à la mise en œuvre du Contrat de Rivière Dordogne Atlantique, aux cotés de l'établissement public EPIDOR, ont constitué les autres volets principaux d'intervention.

Animateur du territoire, le Syndicat de Pays construit son action pour le compte, et en direction de ses 20 collectivités adhérentes (11 communautés de communes et 9 communes non regroupées), et du Conseil de Développement.

## SOMMAIRE

**Le SCoT** p. 2-3

*2010 : un diagnostic partagé, adopté*

*Les Ateliers du SCoT*

*Les Travaux de la Commission Urbanisme*

*Les Espaces Info Energie*

**La COTT** p. 4-6

*Les axes stratégiques*

*L'animation de de la COTT*

*La candidature « Destination Vignobles »*

*La mission d'assistance — conseil*

*L'accueil de 43 Tour Opérateurs Chinois*

*Culture : un réseau créatif composant essentiel à la dynamique touristique*

**Les autres dossiers** p. 7

*Contrat de Rivière Dordogne Atlantique*

*OCMAC*

*Conseil de Développement*

**2011 : la continuité** p. 8

*SCoT : Le PADD*

*COTT : Etude de Stratégie de marque*

*SCoT : Le Tour du SCoT*

# Le SCoT

## 2010 : un diagnostic partagé adopté

Le rapport de présentation est le premier document du SCoT. Il se structure en quatre parties, qui successivement présentent : le diagnostic, l'état initial de l'environnement, le Projet d'Aménagement et de Développement Durable (PADD) et les choix retenus avec, le cas échéant : les principales phases de réalisation, les incidences prévisibles des orientations sur l'environnement.

Le diagnostic, validé à l'unanimité des membres présents au Comité Syndical du 1<sup>er</sup> juillet, est une analyse du territoire qui dégage les enjeux stratégiques qui conduisent au PADD, à partir des points forts et des points faibles du Pays du Libournais, ses dysfonctionnements et ses opportunités.

La prise en compte de l'environnement et la valorisation du cadre de vie est déterminante pour son avenir et son évolution. En effet, la croissance des villes et le développement des nuisances induites menacent à long terme la pérennité du patrimoine naturel encore préservé, voire la santé publique.

Le rapport de présentation définit les principales caractéristiques du Pays du Libournais et ses enjeux en matière d'environnement en une partie spécifique intitulée « état initial de l'environnement ». Il constitue un élément clairement identifié, même si son contenu s'apparente à un diagnostic environnemental.

Contact : Jean-Charles JOURDAN

## La Fédération Nationale des SCoT

Le 16 juin 2010 a été créée, lors des Rencontres Nationales des SCoT, la Fédération Nationale des SCoT, par modification statutaire de l'association Club des SCoT.

Cette fédération a pour objectif de fédérer les établissements publics porteurs de SCoT, dans l'objectif de mutualiser des savoir-faire, d'offrir un lieu d'échanges d'expériences adaptés aux besoins spécifiques des maîtres d'ouvrage, et de pouvoir faire valoir leur parole au niveau national. Le Syndicat de Pays du Libournais joue un rôle actif dans cette structuration.

Contact : Serge MORIN— Président du Comité de Pilotage SCoT

## Les Ateliers du SCoT

Dans le cadre des travaux d'élaboration du SCoT, un certain nombre de questionnements apparaissent, et pour lesquels il devra, si ce n'est apporter obligatoirement des réponses, s'en saisir, notamment au travers de projets d'équipements.

En 2010, deux premiers ateliers ont ainsi été organisés : le premier à Port-Sainte-Foy-et-Ponchapt, autour de la thématique des énergies renouvelables, et le second à Izon, sur le devenir des espaces agricoles et naturels périurbains.

Contact : Jean-Charles JOURDAN



# Les autres principaux dossiers

## Le Contrat de Rivière Dordogne Atlantique



Une des plus-values de cet outil réside dans la mise à disposition d'une animatrice qui peut vous aider à concrétiser vos projets, voire à les imaginer à vos côtés. En 2010, cet accompagnement technique a pris différentes formes sur le Libournais :

- aide à la réalisation de grandes manifestations publiques, telles que les deuxièmes universités de la Lamproie à Sainte-Terre ou le séminaire palus à Saint-Germain-de-la-Rivière ;
- mobilisation sur l'intérêt de la mise en place de repères de crue, réalisée sur 17 communes ;
- amélioration des connaissances du territoire, notamment en matière d'étiages sur différents petits affluents de la Dordogne et de l'Isle ;
- suivi de projets et sensibilisation aux enjeux de la rivière, au niveau des démarches Natura 2000 sur l'Engranne et sur les palus d'Izon, du projet Biodiversité et Paysages du Saint-Emilionnais, ou bien encore la réalisation du PLU intercommunal du Pays Foyen.

Contacts : Robert PROVAIN, Président du Comité de Rivière  
Marie VERMEIL, EPIDOR  
09 64 20 99 85, [m.vermeil@eptb-dordogne.fr](mailto:m.vermeil@eptb-dordogne.fr)

## L'OCMAC : Opération Collective de Modernisation de l'Artisanat et du Commerce

Conscient du rôle crucial que jouent les entreprises artisanales, commerciales ou de services dans le développement économique, l'emploi et l'aménagement du territoire du Pays du Libournais, le Syndicat de Pays conduit, depuis 2005, en partenariat avec l'Etat, le Conseil Régional d'Aquitaine, le Conseil Général de la Gironde, l'Union Européenne, la Chambre de Commerce et d'Industrie de Libourne, et la Chambre de Métiers et de l'Artisanat de la Gironde, une Opération Collective de Modernisation. Cette opération prend la forme d'un accompagnement technique et/ou financier des chefs d'entreprises ayant un projet d'investissement.

En 2010, le Syndicat de Pays a inscrit son action, à la fois dans la finalisation de la mise en œuvre de la deuxième tranche (2008—2011), et dans la préparation d'une candidature à une troisième et dernière tranche (2011—2013).

Fin 2010, 55 des 57 dossiers programmés au cours de la deuxième tranche sont aujourd'hui soldés. 323.202 € de subventions ont été d'ores et déjà attribués.

Contacts : Jean-Pierre CHALARD, Président du Comité de Pilotage OCMAC  
Jean-Charles JOURDAN  
Isabelle BYTNAR (suivi administratif et financier)

## Le Conseil de Développement

Une présidente, de 2 vice-présidentes, 4 vice-présidents, 24 autres membres, tel est la physiologie du Conseil de Développement 2010 du Pays du Libournais. En effet, lors de son Assemblée Générale du 23 novembre 2009, a été décidé une réorganisation complète. A cette occasion, 31 personnes ont réaffirmé leur souhait de poursuivre leur engagement citoyen. Un renouvellement des membres est également en cours. De nouvelles candidatures seront les bienvenues.

Conçu, dès le départ, comme un lieu de débat et comme un élément de cohésion géographique, culturelle, économique et sociale, le Conseil de Développement s'appuie sur les initiatives et la participation d'acteurs socio-économiques locaux volontaires.

Aboutissement d'une pratique inaugurée au cours des travaux d'élaboration de la Charte de Pays, au cours de réunions thématiques spécifiques, le Conseil de Développement participe aujourd'hui à l'élaboration de la politique stratégique globale du Pays du Libournais.

Lieu de discussion, espace de confrontation d'idées et de projets, force de propositions, faisant intervenir des représentants de différents secteurs économiques, sociaux, culturels, associatifs, le Conseil de Développement du Pays du Libournais a une fonction consultative, de co-implication, voire de co-décision.

Contact : Agnès CHAUVEAU— Présidente, Renault Trucks Arveyres : 05.57.51.36.15



## BON A SAVOIR

### A/ Un SIG territorial

En 2010, le Syndicat de Pays s'est organisé pour mettre en place un Système d'Information Géographique (SIG).

Outil nécessaire à l'exercice de la mission SCoT, une ouverture en direction des collectivités adhérentes est prévue en 2011.

### B/ Un film

Dans la perspective de l'exposition itinérante qui se déroulera en 2011 autour de la présentation du SCoT et de son Diagnostic, un film présentant les motivations politiques qui ont conduit à initier une démarche SCoT en Pays du Libournais, a été réalisé.

Tout à la fois pédagogique et promotionnel, ce film se présente comme une synthèse des grandes questions auxquelles des réponses devront être apportées au cours des travaux à venir.

### C/ L'ingénierie SCoT

Arrivée en décembre 2008, Delphine POISSON, chargée d'études SCoT, a quitté le Syndicat de Pays en décembre dernier.

Sa remplaçante, Elsa FULCRAN, arrivera le 28 mars.

**BON A SAVOIR****A/ Bon Goût d'Aquitaine (BGA)**

Pour cette 17ème édition, le Pays et les Offices de Tourisme du Libournais, mobilisés en force (7 OTSI présents) étaient fidèles à ce rendez-vous annuel d'automne avec la clientèle bordelaise résidente. Cette opération de promotion collective du territoire a généré plus de 300 contacts individuels dont les retours sont en cours d'exploitation...

**B/ Produit Séminaire Journée**

En Juin, le Pays et l'Office de Tourisme du Pays Foyen ont joué leur rôle de coordination des acteurs afin d'être en capacité d'accueillir un séminaire commercial, à la demande d'une entreprise girondine. Cette expérience « test produit groupes journée » réussie encourage à imaginer d'autres produits similaires sur chaque territoire de compétence des OTSI du libournais... à suivre



## Culture : Un réseau créatif, composant essentiel à la dynamique tou- risme ...

De grandes manifestations emblématiques (Fest'Arts, Bataille de Castillon, Grandes Heures de Saint-Emilion, Musique à Pile...), sont les phares du Libournais. Autour d'elles, de nombreux projets coexistent, pour certains déjà bien ancrés, pour d'autres insuffisamment connus ou reconnus...

En intégrant ce réseau d'initiatives et d'acteurs culturels comme une composante incontournable de la mise en tourisme du territoire, les liens se resserrent au service d'un développement touristique et culturel commun révélateur de notre(nos) identité(s) territoriale(s).

En 2010, les Deuxièmes rencontres culturelles ont eu lieu à Castillon la Bataille. Elles ont réuni une trentaine d'acteurs et permis la formation d'un réseau. Ce dernier se construira et se consolidera au fur et à mesure des projets qui surgissent et des actions de diffusion qui seront menées autour de cette créativité. En 2010, la Lettre Culture du Pays du Libournais a marqué une première initiative en ce sens. La prochaine étape est de rapprocher les acteurs culturels et touristiques autour des déclinaisons opérationnelles de la COTT, comme par exemple le projet de développer un Agenda Web des Sorties en Libournais ...

Contact : Olivier Desagnat—Vice-président Culture, Sport, Loisirs



## L' Accueil de 43 Tours Opérateurs Chinois :

Le 27 septembre, dans le cadre de l'opération « Séduction de la Gironde auprès des Tours Opérateurs (TO) Chinois », 43 représentants de cette filière ont pu se faire une idée de la destination Saint-Emilion (« Saint-Emilion Country »).

Sur le thème « Oenotourisme Luxe et Patrimoine Mondial Unesco », un circuit, fruit d'une collaboration étroite avec l'OT de la Juridiction de Saint-Emilion, l'OT de la Communauté du Libournais et les prestataires a été organisé leur permettant de toucher des yeux notre patrimoine remarquable (châteaux, cité et bourgs, confluence...), nos hébergements catégories « luxe et/ou charme » et nos vignobles (Saint-Emilion, Pomerol, Castillon-Côtes de Bordeaux...). En complément de ces visites, un dossier commercial complet des hébergements, des châteaux « Vignobles et Chais » incluant un diaporama de la Destination leur a été remis.

Satisfaits de l'accueil qui leur a été réservé et des potentiels touristiques qui leur ont été révélés, souhaitons que les contacts noués conduisent à des programmations dans leurs futurs catalogues produits...

## Les Travaux de la Commission Urbanisme

Maître d'ouvrage du SCoT du Pays du Libournais, le Syndicat Mixte de prendre part peu à peu, depuis l'arrêt du périmètre d'étude, par le Préfet de la Gironde mars 2006, à l'ensemble des démarches d'urbanisme libournaises. Ainsi en 2010, il a été associé à l'élaboration, la révision ou la modification de documents d'urbanisme communaux (POS-Plan d'Occupation des Sols, PLU-Plan Local d'Urbanisme, carte communale), à la réactualisation du PLH-Programme Local de l'Habitat de la Communauté de Communes du Pays Foyen, ou bien encore à la définition du réseau hydrographique de l'Engrange (dans le cadre de la définition des sites NATURA 2000).

La Commission Urbanisme, réunissant élus, membres du Conseil de développement, et partenaires tels que la Direction Départementale des Territoires et de la Mer (DDTM) spécialement créée pour proposer une formulation des avis techniques du Syndicat Mixte sur ces démarches (entérinés par le Bureau Syndical), s'est réunie 4 fois en 2010. Ont ainsi été successivement analysés :

- les Plans Locaux d'Urbanisme (PLU) des communes de Vérac, Puisseguin, Rauzan, Saint-Romain-la-Virvée, et Gours ;
- les démarches de SCoT voisins : périmètre du Bergeracois ou arrêt du projet du Cubzaguais ;
- des projets d'urbanisme commercial (dans le cadre de la participation du Syndicat Mixte à la CDAC-Commission Départemental d'Aménagement Commercial) à Galgon, Izon, Coutras, Saint-Magne-de-Castillon, Saint-Emilion, Lalande-de-Fronsac, ou Saint-Seurin-sur-l'Isle.

Contact : Serge MORIN—Président du Comité de Pilotage SCoT



## Les Espaces Info Energie

En Gironde, les EIE (Espaces Info Energie) sont issus de la volonté du Conseil Général, dans le cadre de sa politique de développement durable, à « rendre accessible le conseil en énergie à l'ensemble des girondins », volonté soutenue et partagée par le Syndicat de Pays, qui a coordonné, au cours du second semestre, l'accueil de permanences Info Energie à Castillon-la-Bataille, Coutras, Libourne, St-Denis-de-Pile, Ste-Foy-la-Grande, St-Quentin-de-Baron, St-Seurin-sur-l'Isle et Vignonet.

Animés par l'association de consommateurs et d'utilisateurs CLCV, conseils et solutions concrètes aux questions que se posent les particuliers ont été apportés (« Quel est le meilleur chauffage ? Comment bien isoler mon logement ? Quelles sont les aides possibles ?, ... ») ; tout comme des informations sur la réduction durable des consommations domestiques d'énergie et des émissions de gaz à effet de serre : enjeux majeurs dans le contexte d'élaboration du SCoT.

Contact : Jean-Charles JOURDAN



# La COTT

2010 a été l'année de la mise en place de la COTT : Convention d'Organisation Touristique Territoriale menée dans une large concertation.

Le projet a ainsi été présenté en conseil communautaire, municipal, d'exploitation, de Développement, lors de Commission Tourisme, de Conseils de Développement et auprès des acteurs, dirigeants et élus, des Syndicats Viticoles, des Offices de Tourisme, de la Chambre de Commerce et d'Industrie de Libourne. Cette animation a abouti à une philosophie partagée qui s'exprime aujourd'hui pour toute question relevant de la stratégie touristique ou de sa mise en œuvre dans un Comité de Pilotage (COPILOT COTT) constitué, à cet effet, des représentants des collectivités partenaires

(Conseil Régional et Général), des collectivités adhérentes au Pays, des Syndicats Viticoles, de la société civile et des acteurs institutionnels du tourisme.

La COTT du Pays du Libournais, stratégie touristique territoriale est aujourd'hui arrêtée, pour 3 ans, par les 3 partenaires (le Pays du Libournais, le Conseil Général de la Gironde et le Conseil Régional d'Aquitaine).

2011 constituera la première déclinaison opérationnelle de cette stratégie. Ce premier plan d'actions, élaboré en 2010 et adopté à l'unanimité en Comité de Pilotage COTT, propose :

- une Etude de Stratégie de Marque,
- une Centrale de réservation en ligne,
- le Montage de produits touristiques,
- une Carte Touristique de la destination,
- des Etudes auprès des clientèles.

## Toute l'année : la mission d'assistance-conseil

auprès des porteurs de projets publics et privés

Depuis sa création, le Syndicat de Pays encourage le **développement et la qualification de l'offre** touristique. Cette année encore, plus de 88 porteurs de projets ont été rencontrés concernant principalement des projets en matière d'hébergement (65,5%) et/ou d'accueil à la propriété (34%). De plus, un restaurant a été accompagné ainsi que 3 démarches en vue de l'obtention du label *Tourisme et Handicap*.

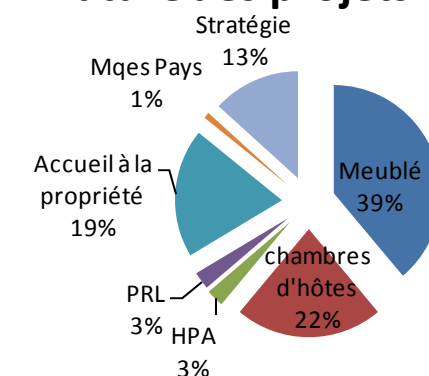
Ces visites de « terrain » permettent d'informer les acteurs privés et publics des démarches qualité existantes et des normes en vigueur concernant la création, le développement ou l'amélioration d'une activité touristique et/ou de loisirs.

Par ailleurs, les collectivités adhérentes peuvent également solliciter, à travers la chargée de Développement, une assistance conseil en matière de stratégie ou de prospective. En 2010, ce fut le cas des communautés de communes *Castillon-Pujols, de la Juridiction de Saint-Emilion, du Pays de Coutras, et du Lussacais*, ainsi que des communes de *Saint-Seurin-sur-l'Isle et Libourne*.

Contacts : Delphine LABEYRIE  
Michel CACHARD



## Nature des projets en 2010



## Chiffres clés 2010

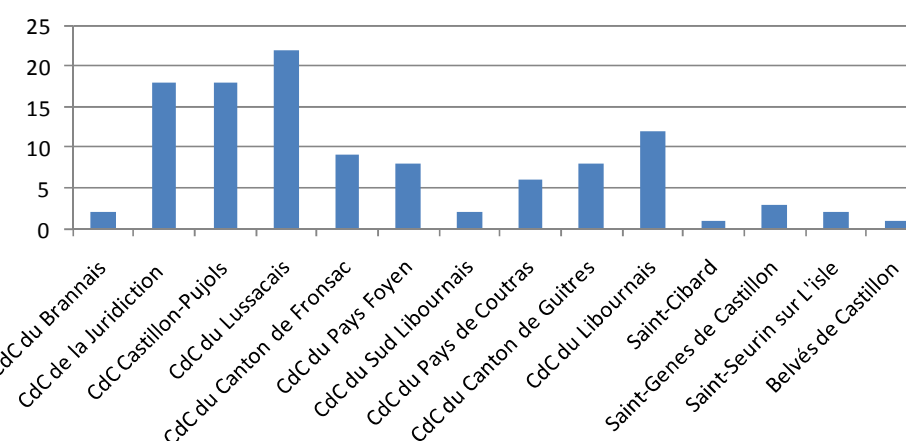
⇒ **98% des demandes d'assistance** des porteurs de projets émanent d'acteurs privés qui s'adressent prioritairement au service tourisme du Pays.

⇒ **73% de nos collectivités adhérentes ont des porteurs de projets qui souhaitent s'engager** dans l'oenotourisme ou la création d'hébergements.

⇒ le réseau des propriétés « **Vignobles et Chais en Bordelais** », progresse de **18%**, soit **28 nouvelles propriétés** labellisées (sur 30 dossiers suivis), faisant passer le nombre total de propriétés labellisées à **183** !

⇒ le réseau **Marques de Pays**, par contre, stagne voire régresse sur notre territoire ne comptabilisant en 2010 plus que **2 établissements** : un restaurant avec le label « assiette de Pays », et un « Café de Pays », ce dernier ayant annoncé son retrait de la démarche pour 2011.

## Interventions par collectivités adhérentes (exprimées en nbre de rdv)



**61% des projets** concernent la **création d'hébergements** : 39% en meublés, 22% en chambres d'hôtes, 3% en Parcs Résidentiels de Loisirs (PRL) et 3% en Hôtellerie de Plein-Air (HPA)

## LES AXES STRATEGIQUES DE LA COTT

### 1. Structurer les Acteurs

autour d'une **logique de destination unique** qui s'appuie sur la notoriété de Saint-Emilion, et la qualification de l'offre.

### 2. Accompagner

le développement du e-tourisme et la professionnalisation des acteurs

### 3. Valoriser et Mettre en produits les filières

« Oenotourisme » et « Itinérance » (*Tourisme Fluvial, Randonnée Pédestre, Equestre, Vélo Route...*)

### 4. Mener une Mission de Veille et de Prospective Touristique

Pour mieux connaître et agir auprès de nos clientèles.



accueil, l'information, la promotion, la commercialisation, l'observation et le développement du tourisme,

- l'aide à la mise en place de la taxe de séjour sur l'ensemble du territoire,

- l'aide à la construction d'un plan de formation inter filières (PLFI) accessible aux personnels des OTSI, aux hébergeurs, prestataires d'activités...

- l'animation du programme régional d'Observation touristique pour optimiser la collecte de données en matière d'offre et de fréquentation.

Contacts : Robert PROVAIN, *Vice-président en charge du tourisme et du patrimoine naturel*  
Delphine LABEYRIE

## L'animation de la COTT

Autre volet opérationnel de la COTT, qui décline les politiques tourisme départementale et régionale en cohérence avec les axes stratégiques territoriaux, le service tourisme du Pays du Libournais, en plus de l'animation des démarches qualifiées à travers l'assistance-conseil, (*voir article page suivante*), a pour missions principales :

- l'élaboration d'un Schéma Local d'Organisation Touristique (SLOT) pour mutualiser et optimiser les moyens (humains et financiers) dédiés à l'



Renouvellement de la candidature au Programme

régional **Destination Vignobles** :

Ce programme en faveur du développement de l'oenotourisme, est un axe majeur de la COTT.

Concrètement sur le territoire, cette candidature a permis l'adhésion des **11 syndicats viticoles** à la démarche collective de valorisation de la filière oenotourisme et plus largement à la stratégie globale de développement touristique.

En rejoignant cette dynamique régionale, le Pays du Libournais donne à nouveau accès aux porteurs de projets à des aides régionales, départementales, voire européennes en faveur de l'amélioration de l'accueil dans les propriétés viticoles, la création ou la modernisation d'hébergement en gîte et chambres d'hôtes...

Contact : Michel Cachard

